



Gemeente
Halderberge

NIEUWSBRIEF

GEMEENTE HALDERBERGE



DORPSHUIS DE BLOKHUT BOSSCHENHOOFD

Juli 2022

Sinds het verschijnen van de vorige nieuwsbrief is er een belangrijke stap vooruit gezet. Er is bekend wie het ontwerp gaat uitwerken voor het toekomstig dorps huis in Bosschenhoofd en een schetsontwerp is gereed. Wij informeren u hierover graag in deze nieuwsbrief.

WINTERS BOUW & ONTWIKKELING

Op basis van een meervoudig onderhandse aanbestedingsprocedure heeft de gemeente Halderberge het bedrijf Winters Bouw & Ontwikkeling geselecteerd voor de ontwikkeling en realisatie van de verbouwing en uitbreiding van De Blokhut naar dorps huis. Voor dit project werken zij samen met Stroom Architecten.



winters
bouw & ontwikkeling

Zij zijn een ontwikkelende bouwonderneming uit Breda met ruime ervaring in projecten in de zakelijke markt, gezondheidszorg, onderwijs & overheid en woningbouw.

De gemeente en Winters Bouw & Ontwikkeling hebben een overeenkomst ondertekend. In de komende maanden werken de aannemer, architect en adviseurs in een bouwteam de plannen verder uit. Het streven is om omstreeks maart 2023 te kunnen starten met de bouw en verbouw.

SCHETSONTWERP

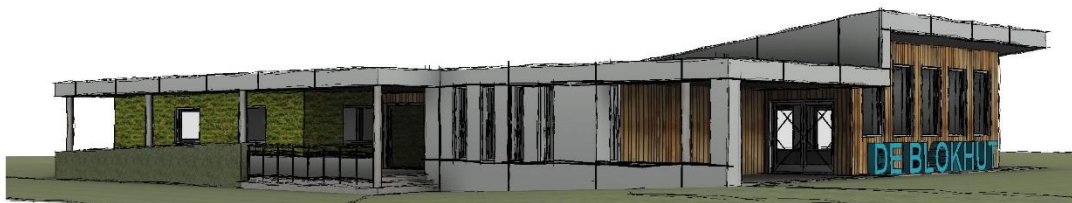
Een eerste ontwerp voor de verbouwing en uitbreiding van De Blokhut is gereed. Deze wordt in de komende periode verder uitgewerkt naar een definitief ontwerp. Het schetsontwerp kunt u inzien op de website: www.halderberge.nl/realiseren-dorps-huisfunctie-bosschenhoofd. Ook is het ontwerp te zien in De Blokhut.

Het schetsontwerp is in juni 2022 allereerst besproken met diverse verenigingen die van plan zijn om straks wekelijks of incidenteel gebruik te gaan maken van het toekomstige dorps huis. Hun opmerkingen zijn verwerkt in dit ontwerp.

Het plan is dat het huidige gebouw wordt gerenoveerd en een uitbreiding krijgt met een gezicht aan de Pastoor van Breugelstraat en een entree aan het Advocatenhof. Met die uitbreiding ontstaat er dan een gebouw met een oppervlakte van ongeveer 517 m². Dat past binnen het bestaande bouwvlak in het bestemmingsplan. Na de verbouwing is er geen gasaansluiting meer. De CV-ketel wordt vervangen door een warmtepomp en er worden zonnepanelen op het dak geplaatst.

Architectuur

Het bestaande gebouw van De Blokhut krijgt een groene gevel met gemengde en bloeiende klimplanten. De gevels van het nieuwe deel worden voorzien van houten delen.



Plattegrond

De plattegrond van het dorps huis houdt rekening met de eisen en wensen van de beoogde gebruikers. Via de hoofdingang aan de Advocatenhof loopt u straks via de garderobe naar de centrale huiskamer. Dit is een gezellig ingerichte plek met zitgelegenheid en een open verbinding met de keuken en bar, waar onder andere het steunpunt van Stichting Groenhuysen gebruik van gaat maken.

De huiskamer geeft toegang tot de biljartruimte en een multifunctionele ruimte, die ingezet kan worden voor activiteiten met een grotere groep deelnemers. Door het openschuiven van een flexibele panelenwand kunnen die ruimtes ook worden samengevoegd, waardoor een grote zaal ontstaat voor evenementen die bijvoorbeeld georganiseerd worden door Stichting Kinderfeesten of de toneelvoorstellingen van 't Gordijntje.

Buitenruimte

Ook de groene buitenruimte wordt opnieuw ingericht. Vanuit het gebouw komen straks openslaande deuren en raampartijen naar buiten. Het plan is om het huidige groene karakter vast te houden en de biodiversiteit te versterken. Dit wordt gedaan door een mix aan beplanting, die onder andere interessant zijn voor vlinders en bijen. Om dit plan te realiseren moeten wel bestaande bomen worden



verwijderd. Hiervoor wordt binnenkort een aanvraag voor een omgevingsvergunning ingediend. De monumentale bomen blijven uiteraard wel gehandhaafd. De tuin van het dorps huis kan ook ruimte bieden voor een kruiden-/moestuin en beweegtoestellen. De paden worden zoveel mogelijk aangelegd in halfverharding.

Het ontwerp voor de buitenruimte wordt verder uitgewerkt. Heeft u ervaring met de aanleg en/of beheer van een moestuin of maakt u kunst of producten (zoals insectenhôtels) van natuurlijke materialen? Als u een leuk initiatief heeft dat past bij die natuurlijke inrichting van de tuin zijn die van harte welkom!

Vragen

Heeft u vragen over het schetsontwerp of tips voor de verdere uitwerking? Neem dan contact op via de contactgegevens die onderaan deze nieuwsbrief zijn vermeld.

VERVOLG

In de komende maanden wordt het schetsontwerp voor het gebouw en de buitenruimte verder uitgewerkt. We blijven hiervoor in gesprek met de toekomstige gebruikers. We zijn met deze gebruikers ook in gesprek over het gebruik, de huur- en consumptietarieven in het dorps huis. Zoals in de vorige nieuwsbrief toegelicht werken wij met bureau Drijver en Partner aan een exploitatiebegroting.

Als alles in beeld is, neemt de gemeenteraad een definitief besluit. Als de gemeenteraad een positief besluit neemt, is het de bedoeling dat de werkzaamheden in september 2023 zijn afgerond en het dorps huis in gebruik genomen kan worden. Voor de huidige gebruikers van De Blokhut wordt een tijdelijke huisvesting verkend tijdens de (ver)bouwwerkzaamheden.

SAMENSTICHTING GROET & ONTMOET

Op 20 juli aanstaande tekenen de gemeente en Stichting Groet & Ontmoet een convenant. Groet & Ontmoet wordt dan een samenstichting voor het dorp Bosschenhoofd, zoals die ook actief zijn in andere dorpen van Halderberge. Zij worden hiermee een klankbord voor de gemeente en denken actief mee in projecten voor Bosschenhoofd en het informeren en betrekken van de inwoners bij projecten.

VRAGEN OF INTERESSE?

Heeft uw vereniging of organisatie belangstelling om gebruik te maken van het toekomstig dorps huis? Of heeft u vragen? Neem dan contact op met Ingrid Broos via i.broos@halderberge.nl of 0165-390772. Ook kunt u contact opnemen met Stichting Groet & Ontmoet via GroetenOntmoetBosschenhoofd@gmail.com.

